

f o r a b e t t e r s m i l e

Microimplant Orthodontique Système AbsoAnchor®



Fabriqué par

Dentos *Since 2001*

If you are with us, you are already the best.
If we are with you, we are always the best.



School of Dentistry **KNU**

Shift of Paradigms in Orthodontics

Microimplant (AbsoAnchor®) for orthodontic anchorage

Abso-Anchor microimplant is a titanium screw for orthodontic anchorage that is used by implanting on maxillary and mandibular bone, and acts as a fixing agent, providing a fixed anchorage point for attachment of orthodontic appliances to facilitate the orthodontic movement of teeth.

» Pionniers en ancrage orthodontique.



Dr. Seong-Min Bae : DDS, MS, PhD

1984~90 : DDS, College of Dentistry, Kyungpook National University, Daegu, Korea
1990~93 : Intern & Orthodontic residency, Infirmary Hospital, Kyungpook Natl. Univ.
1997~99 : Full time instructor, Dept.of Dentistry, Catholiic Univ., Daegu, Korea
2000.2~present : Visiting Assistant Professor, Dept. of Orthodontics, School of Dentistry, Kyungpook Natl. Univ.
Holding private clinic.

Contact : anchor94@chollian.net Tel / +82-(0)53-252-8898 CP / +82-(0)11-803-8263 Fax / +82-(0)53-431-7799



Prof. Hyo-Sang Park, DDS, MS, PhD

1982~88 : DDS, Dental college, Kyungpook Natl. Univ., Daegu, Korea
1988~91 : Intern & Orthodontic Residency, Infirmary Hospital, Kyungpook Natl. Univ.
1994~2003 : Full time instructor, Associate professor, Dept. of Ortho. and Dentistry, Medical college, Keimyung.Univ., Daegu,Korea.
2001.11~Present : Visiting Associate Professor, Dept. of Ortho. Univ.of Oklahoma, Oklahoma, USA
2003.3~present : Associate Professor, Department of Orthodontics. School of Dentistry, Kyungpook Natl. Univ.

Contact : parkhs@knu.ac.kr absoanchor@hanmir.com
Tel / +82-(0)53-420-5948 CP / +82-(0)10-3080-5948 Fax / +82-(0)53-421-4925



Prof. Hee-Moon Kyung, DDS, MS, PhD

1974~1980 : DDS, College of Dentistry, Kyungpook National University, Daegu, Korea
1980~1983 : Intern & Orthodontic residency, Infirmary Hospital, Kyungpook Natl. Univ.
1986~Present : Full time instructor, Professor, Dept. of Ortho. School of Dent., Kyungpook Natl. Univ.
1991~92 : Visiting Professor, Dept. of Ortho. Faculty of Dent., Osaka Univ., Japan
1996~97 : Visiting & Clinical Associate Professor, Dept. of Ortho., Faculty of Dent., The Univ. of British Columbia, Canada
2001.1~2003.1 : Dean, College of Dent., Kyungpook Natl. Univ.
2004.10~present : Chairman, Dept. of Ortho., School of Dent., Kyungpook Natl. Univ.

Contact : hmkjung@knu.ac.kr Tel / +82-(0)53-420-5947 CP / +82-(0)16-504-7996 Fax / +82-(0)53-421-7607



Prof. Jae-Hyun Sung, DDS, MS, PhD

1966~72 : DDS, Dental College, Seoul Natl. Univ., Seoul, Korea
1972~75 : Intern & Orthodontic Residency, Dental Hospital, Kyunghee Univ., Seoul
1985~86 : Visiting professor, Univ. of Michigan, MI, USA
1978~2004 : Full time instructor, Professor and Chairman, Kyungpook Natl. Univ.
1989.2~1993.2 : Dean, Dental school, Kyungpook Natl. Univ.
1998.4~2000.3 : President, Korean Association of Orthodontists
2004.8~present : Professor emeritus, Kyungpook Natl Univ., Holding Private clinic.

Contact : jhsung@knu.ac.kr Tel / +82-(0)53-752-2455 CP / +82-(0)17-507-7227 Fax / +82-(0)53-752-2451

Caractéristiques distinctives



Various head types

Hole

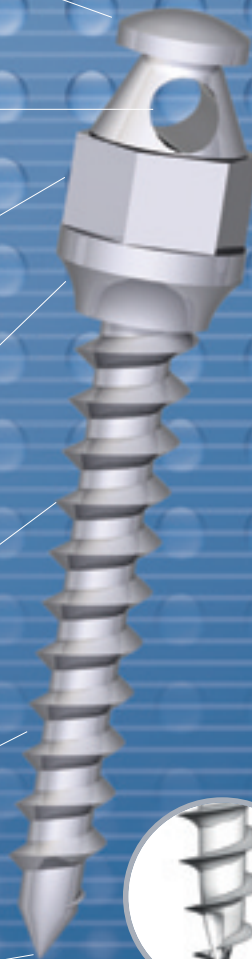
Hexagonal shape

Biocompatible neck

Knife edge

Best pitch & valley

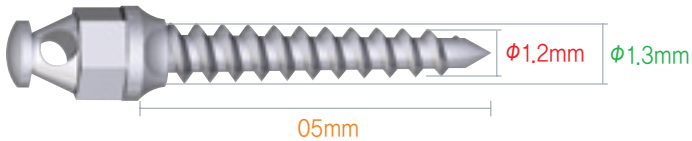
Self-drilling



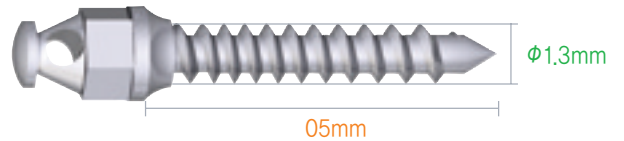
The product images of this catalog are only for reference.
The design and specification are subjected to change without prior notice.

Nomenclature Microimplant AbsoAnchor®

Type conique – **SH 1312 - 05**



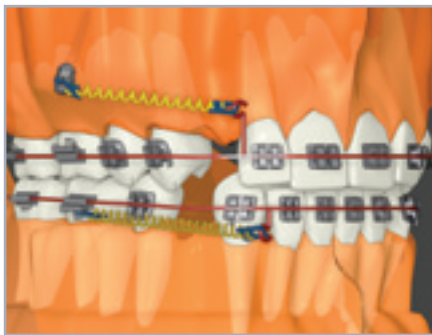
Type cylindrique – **SH 13 - 05**



Matière Première : Alliage de titane (Ti6Al4V)

Types de Microimplant Absoanchor

Plusieurs modèles de Microimplants Absoanchor sont disponibles pour différentes actions et différents sites.



Absoanchor Type Petite Tête (SH)

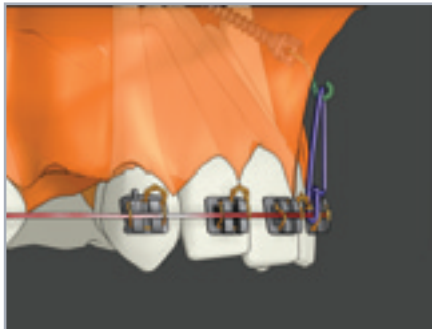
Emplacement recommandé

Gencive attachée maxillaire et mandibulaire y compris le palais



Système de connexion recommandé

Ressort Hélicoïdal nickel-titane et fil élastomérique, etc.



Absoanchor Type Sans Tête (NH)

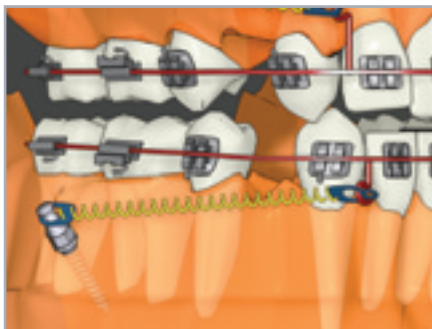
Emplacement recommandé

Tissu mou mobile maxillaire et mandibulaire



Système de connexion recommandé

Fil élastomérique avec crochet en ligature métallique, etc.



Absoanchor Type à Longue Tête (LH)

Emplacement recommandé

Gencive attachée maxillaire et mandibulaire y compris le palais.



Système de connexion recommandé

Ressort Hélicoïdal nickel-titane et fil élastomérique, etc.



Les applications cliniques variables incluent :

1. Recul en masse des 6 dents antérieures
2. Ingression, égression, distalisation, mésialisation et redressement des molaires
3. Correction des milieux incisifs
4. Contrôle de l'ingression, de l'égression et du torque des incisives
6. Élastiques Intermaxillaires
7. Fixations intermaxillaires
8. Arc transpalatin et vis d'ancrage
9. Le "must" de l'orthodontie linguale
10. Ancrage squelettique direct ou indirect

01. Type Petite Tête

*Tailles les plus utilisées

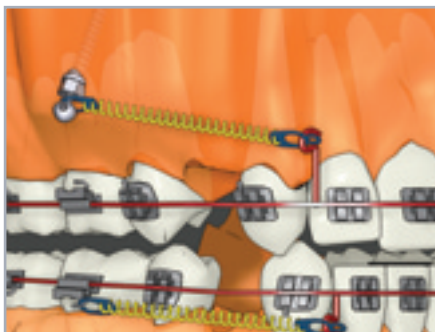
Séries	Diamètre (ϕ)	Code					
		5mm	6mm	7mm	8mm	10mm	12mm
12 Series	ϕ 1.2	SH 1211-05	SH 1211-06	SH 1211-07	SH 1211-08	SH 1211-10	SH 1211-12
13 Series	ϕ 1.3	SH 1312-05	SH 1312-06	SH 1312-07	SH 1312-08	SH 1312-10	SH 1312-12
14 Series	ϕ 1.4	SH 1413-05	SH 1413-06	SH 1413-07	SH 1413-08	SH 1413-10	SH 1413-12
15 Series	ϕ 1.5	SH 1514-05	SH 1514-06	SH 1514-07	SH 1514-08	SH 1514-10	SH 1514-12
16 Series	ϕ 1.6	SH 1615-05	SH 1615-06	SH 1615-07	SH 1615-08	SH 1615-10	SH 1615-12
20 Series	ϕ 1.8	SH 2018-05	SH 2018-06	SH 2018-07	SH 2018-08	SH 2018-10	SH 2018-12
12 Series	ϕ 1.2	SH 12-05	SH 12-06	SH 12-07	SH 12-08	SH 12-10	SH 12-12
13 Series	ϕ 1.3	SH 13-05	SH 13-06	SH 13-07	SH 13-08	SH 13-10	SH 13-12
14 Series	ϕ 1.4	SH 14-05	SH 14-06	SH 14-07	SH 14-08	SH 14-10	SH 14-12

02. Type Sans Tête

Séries	Diamètre (ϕ)	Code		
		5mm	6mm	7mm
12 Series	ϕ 1.2	NH 1211-05	NH 1211-06	NH 1211-07
13 Series	ϕ 1.3	NH 1312-05	NH 1312-06	NH 1312-07

03. Type à Longue Tête

Séries	Diamètre (ϕ)	Code		
		5mm	6mm	7mm
12 Series	ϕ 1.2	LH 12-05	LH 12-06	LH 12-07
13 Series	ϕ 1.3	LH 13-05	LH 13-06	LH 13-07



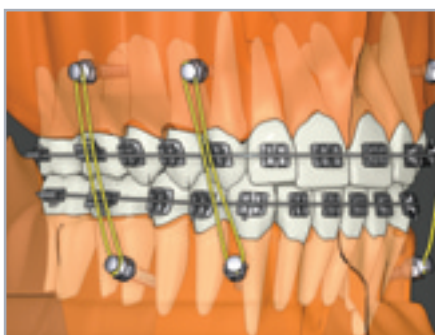
Absoanchor Type à Tête circulaire (CH)

Emplacement recommandé

Gencive attachée maxillaire et mandibulaire y compris le palais

Système de connexion recommandé

Chaînette, ligature élastomérique et ressort hélicoïdale nickel-titane.



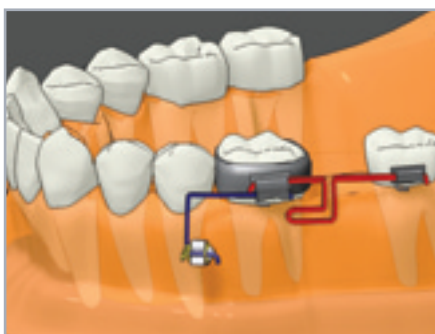
Absoanchor Type Tête à Fixation (FH)

Emplacement recommandé

Zone vestibulaire maxillaire et mandibulaire pour fixation intermaxillaire. Egalement le palais y comprise la zone de suture médio palatine.

Système de connexion recommandé

Chaînette, ligature élastomérique et ressort hélicoïdale nickel-titane.



Absoanchor Type Tête Bracket (BH)

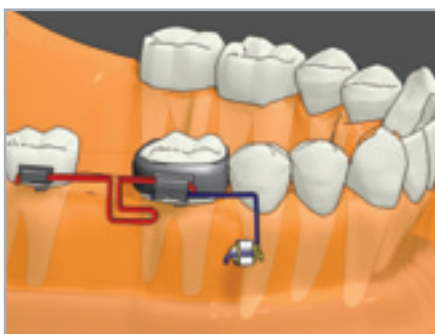
- vis filetée à droite

Emplacement recommandé

Gencive attachée maxillaire et mandibulaire y compris le palais.

Système de connexion recommandé

Chaînette, ligature élastomérique et ressort hélicoïdale nickel-titane. Possibilité d'insérer l'arc.



Absoanchor Type tête Bracket (BH-L)

- vis filetée à gauche

Emplacement recommandé

Gencive attachée maxillaire et mandibulaire y compris le palais

Système de connexion recommandé

Chaînette, ligature élastomérique et ressort hélicoïdale nickel-titane. Possibilité d'insérer l'arc.

04. Type à Tête Circulaire

Séries	Diametre (ϕ)	Code				
		6mm	7mm	8mm	10mm	12mm
13 Series	ϕ 1.3	CH 1312-06	CH 1312-07	CH 1312-08	CH 1312-10	CH 1312-12
14 Series	ϕ 1.4	CH 1413-06	CH 1413-07	CH 1413-08	CH 1413-10	CH 1413-12
15 Series	ϕ 1.5	CH 1514-06	CH 1514-07	CH 1514-08	CH 1514-10	CH 1514-12
16 Series	ϕ 1.6	CH 1615-06	CH 1615-07	CH 1615-08	CH 1615-10	CH 1615-12

05. Type Tête à Fixation

Séries	Diametre (ϕ)	Code			
		6mm	7mm	8mm	9mm
17 Series	ϕ 1.7	FH 1716-06	FH 1716-07	FH 1716-08	FH 1716-09
18 Series	ϕ 1.8	FH 1817-06	FH 1817-07	FH 1817-08	FH 1817-09

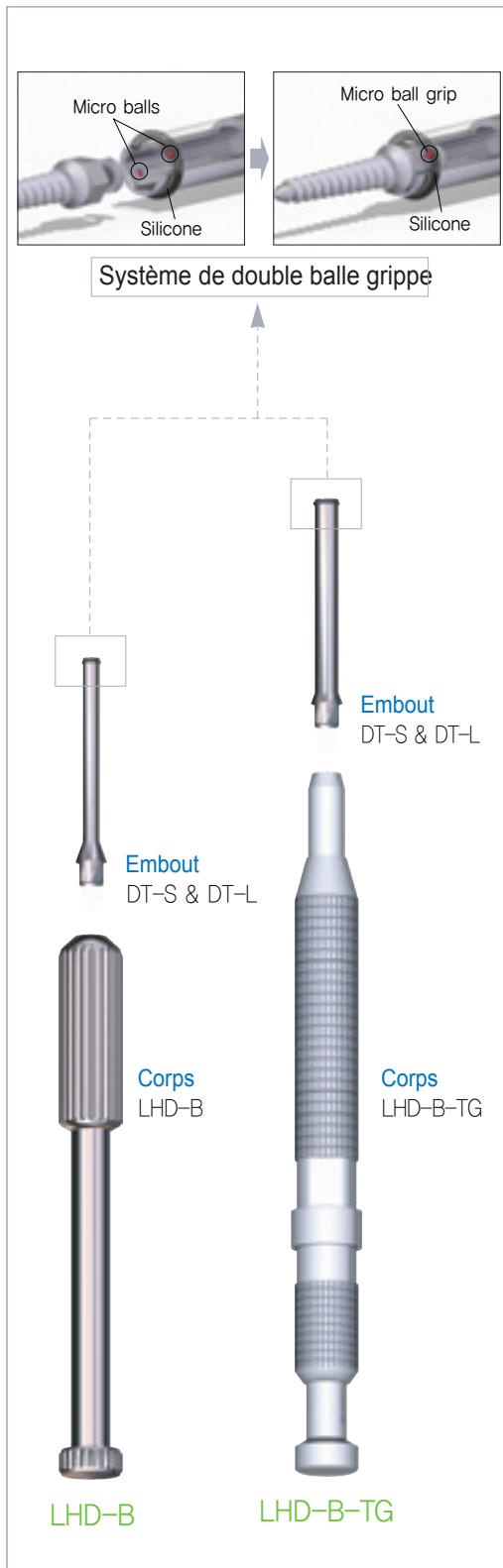
06. Type Tête Brasket (vis filetée à droite)

Séries	Diametre (ϕ)	Code				
		6mm	7mm	8mm	10mm	12mm
13 Series	ϕ 1.3	BH 1312-06	BH 1312-07	BH 1312-08	BH 1312-10	BH 1312-12
14 Series	ϕ 1.4	BH 1413-06	BH 1413-07	BH 1413-08	BH 1413-10	BH 1413-12
15 Series	ϕ 1.5	BH 1514-06	BH 1514-07	BH 1514-08	BH 1514-10	BH 1514-12
16 Series	ϕ 1.6	BH 1615-06	BH 1615-07	BH 1615-08	BH 1615-10	BH 1615-12
17 Series	ϕ 1.7	BH 1716-06	BH 1716-07	BH 1716-08	BH 1716-10	BH 1716-12
18 Series	ϕ 1.8	BH 1817-06	BH 1817-07	BH 1817-08	BH 1817-10	BH 1817-12

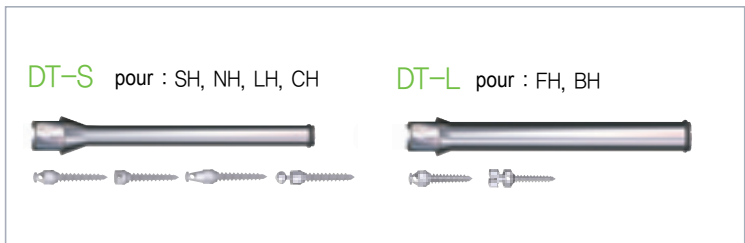
07. Type Tête Bracket (vis filetée à gauche)

Series	Diameter (ϕ)	Code				
		6mm	7mm	8mm	10mm	12mm
13 Series	ϕ 1.3	BH 1312-06-L	BH 1312-07-L	BH 1312-08-L	BH 1312-10-L	BH 1312-12-L
14 Series	ϕ 1.4	BH 1413-06-L	BH 1413-07-L	BH 1413-08-L	BH 1413-10-L	BH 1413-12-L
15 Series	ϕ 1.5	BH 1514-06-L	BH 1514-07-L	BH 1514-08-L	BH 1514-10-L	BH 1514-12-L
16 Series	ϕ 1.6	BH 1615-06-L	BH 1615-07-L	BH 1615-08-L	BH 1615-10-L	BH 1615-12-L
17 Series	ϕ 1.7	BH 1716-06-L	BH 1716-07-L	BH 1716-08-L	BH 1716-10-L	BH 1716-12-L
18 Series	ϕ 1.8	BH 1817-06-L	BH 1817-07-L	BH 1817-08-L	BH 1817-10-L	BH 1817-12-L

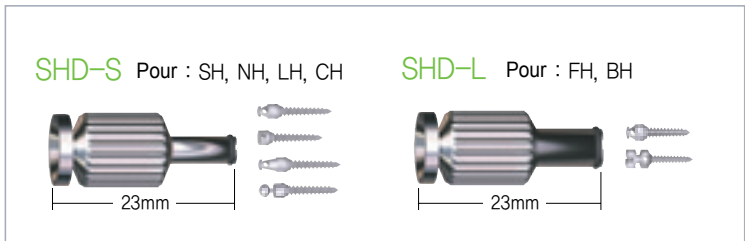
Tournevis Long



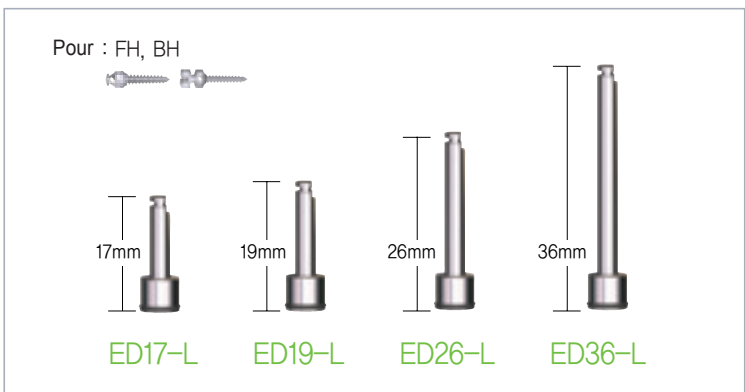
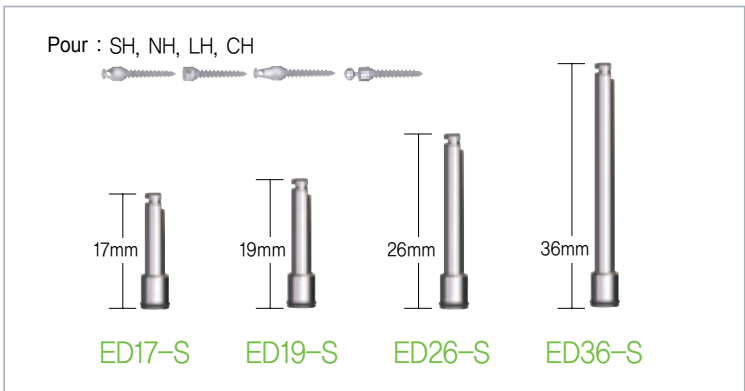
Embout pour Tournevis



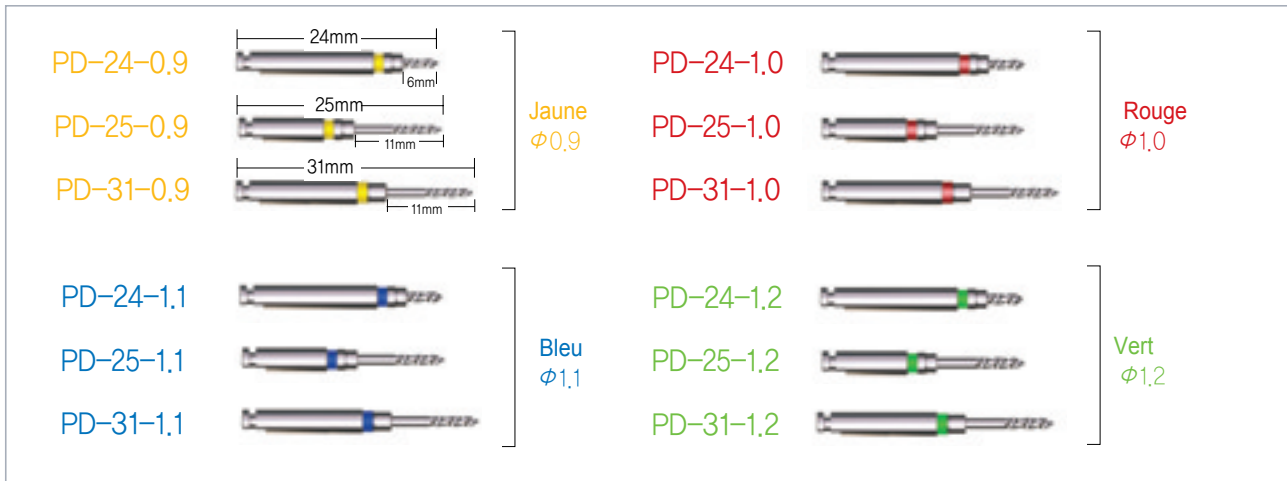
Tournevis courts



Mandrin pour contre angle



Foret



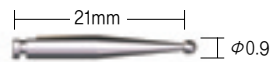
Guide pour forage

DG-1.2

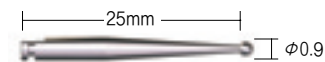


Fraise Tête Ronde

RB-S



RB-L



Méthode de fixation de l'embout pour tournevis long.

Les tournevis Longs AbsoAnchor sont constitués de deux parties, le corps (LHD-B) et 2 types d'embouts (DT-S/DT-L) (Fig. 1). L'embout est fabriqué de manière à créer un léger jeu lorsqu'il est inséré dans le corps pour anticiper les changements de directions du microimplant pendant l'insertion. (Fig. 2). Actuellement, il est préférable d'utiliser ce léger jeu dans le cas des insertions des microimplants avec la méthode auto-taraudante (pré-forage). Cependant, ce type de jeu n'est pas recommandé lors d'une insertion par la méthode auto-forante. Dans cette situation, il faut fixer l'embout sur le corps en utilisant un adhésif cyanoacrylate (Fig. 3) ou une résine acrylic (Fig. 4)

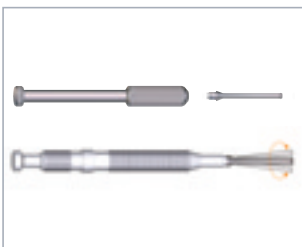


Fig. 1



Fig. 2

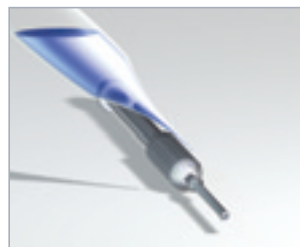


Fig. 3

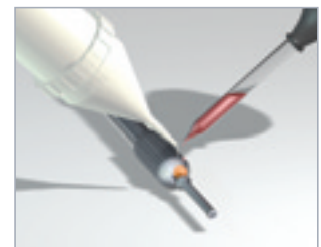
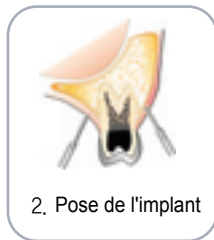


Fig. 4

Procédures chirurgicales

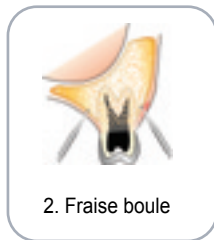
A. Méthode auto-forante en 1 étape (gencive attachée)



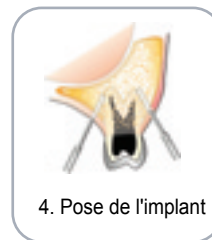
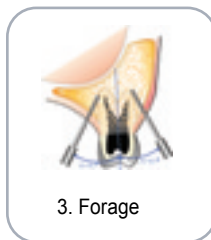
Utilisation de l'embout guide pour le forage



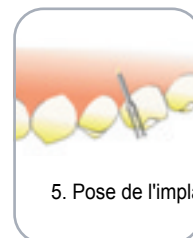
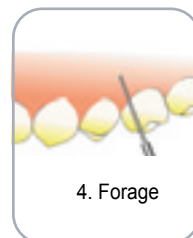
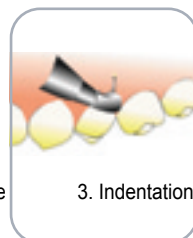
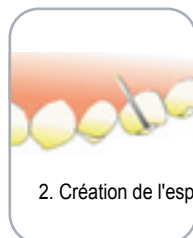
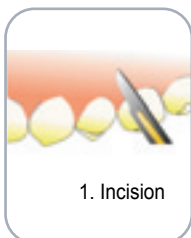
B. Méthode auto-forante en 2 étapes (gencive attachée)



C. Méthode auto-taraudante (gencive attachée)



D. Méthode auto-taraudante (muqueuse libre)



La méthode auto-forante est possible lorsque l'os corticale n'est pas trop dense. Ne pas appliquer une force trop importante lors de l'insertion pour éviter d'entraîner une fracture du microimplant due à une résistance trop forte lors de la méthode auto-forante.

Lors du vissage du microimplant, il faut appliquer une faible pression et une vitesse inférieure à 20 RPM (si contre angle utilisé)

Pour la dépose du microimplant.

- 1) Faire une anesthésie topique.
- 2) Déposer le microimplant à l'aide d'un trounevis ou d'un contre angle

Type de kit d'introduction

Start Kit-A

Contient

1. LHD-B(11) + DT-S : 1 unité
2. SHD-S : 1 unité
3. PD-25-1.0 : 1 unité
4. PD-31-1.0 : 1 unité
5. Microimplants : 6 pkg
(SH 1312-5,-6,-7,-8 & SH 1514-10,12)
6. Cassette : 1ea

- Offert : 7. Fraise boule : 1 unité
8. Brochure & Guide-CD



Start Kit-B

Contient

1. LHD-B(11) + DT-S : 1 unité
2. LHD-B-TG(11) + DT-L : 1 unité
3. SHD-S : 1 unité
4. PD-24-0.9 : 1 unité
5. PD-31-1.0 : 1 unité
6. Microimplants : 6 pkg
(SH 1413-08,-10 & SH 1514-06 (*2) -07 (*2))

- Offert : 7. Fraise boule : 1 unité
8. Brochure & Guide-CD



Mini Kit

Contient

1. LHD-B(11) + DT-S : 1 unité
2. PD-25-1.0 : 1 unité
3. Microimplants : 4 pkg (SH 1312-5,-6,-7,-8)
4. Mini Case : 1 unité

- Offert : 5. RFraise boule : 1 unité
6. Brochure & Guide-CD



Kit d'instruments

Contient

1. LHD-B(11) + DT-S : 1 unité
2. DT-L : 1 unité
3. SHD-S : 1 unité
4. SHD-L : 1 unité
5. ED19-S : 1 unité
6. ED19-L : 1 unité
7. PD-24-1.0 : 1 unité
8. PD-25-1.0 : 1 unité

- Offert : 9. Round Bur : 1ea
10. Brochure & Guide-CD



Nettoyage et désinfection

1. Nettoyage conventionnel

Après la désinfection, tous les instruments Absoanchor doivent être nettoyés en fonction des instructions du fabricant. Cela permet d'éviter les dépôts sur la surface des instruments et notamment pour ceux qui nécessitent un nettoyage plus important. Dans le but d'éviter toute corrosion et décoloration, il faut suivre les instructions du fabricant relative à la concentration des produits, à la durée de nettoyage et à la température

Il faut observer les points suivants :

- 1) Concentration : le concentré doit être dissout avant d'y ajouter les instruments
- 2) Durée : jamais durant une nuit entière , jamais durant un week-end complet
- 3) Température : maximum 25°C

Tous les dépôts doivent être repérés et retirés en utilisant une brosse souple (ne pas utiliser de brosse métal, produit de récurage et ne pas appliquer trop de force lors du brossage). Les instruments en plusieurs parties qui se vissent/dévisent doivent être maintenus en position ouverte (dévisée). La solution de nettoyage, de désinfection doit être renouvelée fréquemment afin d'éviter la corrosion des instruments et l'évaporation et/ou la contamination de la solution.

2. Nettoyage aux ultrasons

Lorsqu'on utilise une unité d'ultrasons pour le nettoyage, il faut suivre les instructions suivantes :

- 1) L'unité doit être remplie jusqu'au repère avec un désinfectant approprié ou un liquide de nettoyage. Suivre les instructions du fabricant pour le liquide utilisé concernant la concentration, la durée et la température d'utilisation.
 - 2) Les instruments doivent être recouverts entièrement de la solution
 - 3) Les instruments doivent être placés dans un panier spécialement conçu pour l'unité ultrasons.
 - 4) Les instruments qui se vissent/dévisent doivent être maintenus en position ouverte
 - 5) La solution de nettoyage doit être renouvelée fréquemment pour éviter la corrosion et l'endommagement général des instruments
- Dans le cas d'une utilisation combinée de solution nettoyante et désinfectante :se référer aux mêmes instructions.

3. Rinçage et séchage

Quelque soit le type de désinfectant ou de nettoyant utiliser la même règle s'applique : tous les résidus issus de la désinfection et du nettoyage (ou autre provenance) doivent être retirés entièrement de la surface et des jointures des instruments. Si la présence de résidus sur les instruments est repérée il faut renouveler le cycle de nettoyage et de désinfection. Les instruments doivent être rincés directement après le cycle de désinfection et nettoyés à l'eau claire ne contenant aucun sel, ne pas utiliser d'eau distillée (pas d'eau du robinet).

Les instruments doivent être séchés totalement. L'air comprimé permet un séchage rapide et efficace. En cas de mauvais rinçage et séchage ou si tous les résidus ne sont pas retirés, cela peut occasionner un décoloration des instruments lors du cyle suivant de stérilisation.

4. Stérilisation

La stérilisation à air chaud n'est pas recommandée. Pour l'acte de stérilisation, il faut observer les points suivants :

- 1) Stérilisation à une température de 121°C pendant 20 minutes ou 135°C pendant 3 minutes
- 2) Une stérilisation à une température supérieure à 180°C peut entraîner une décoloration des instruments.

Seuls les instruments nettoyés/désinfectés correctement et ensuite rincés et séchés peuvent être stérilisés. Un mauvais nettoyage entraîne la corrosion des instruments. Si des instruments rouillés sont stérilisés en même temps que des instruments "sains", ces derniers seront rouillés à leur tour. Ce type d'instrument doit être repéré et traiter séparément des autres.

Les instruments qui se vissent/dévisent doivent être maintenus en position ouverte. Seul l'eau distillée et l'eau sans addition de sels peut être utilisée.

Les instruments ne doivent pas resté dans un environnement moite trop longtemps. Il faut les retirer just après les processus de stérilisation.

Si besoin on peut effectuer à nouveau un séchage du matériel. Les instruments stérilisés doivent être conservés dans un espace prévu à cet effet.

5. Procédure de stérilisation des microimplants et instruments avec la cassette de stérilisation

1. Couper l'enveloppe plastique avec une paire de ciseaux (Fig. 1).
2. Retirer les sachets de microimplants (Fig. 2).
3. Placer les sachets de microimplants dans la cassette avec les autres instruments (ainsi que les ciseaux utilisés) (Fig. 3).
4. Insérer la cassette dans l'enveloppe en coton (Fig. 4).
5. Insérer la cassette dans l'autocalve (Fig 5) ou dans un stérilisateur à gaz (oxyde d'éthylène). Suivre les instructions du fabricant
 *Le tournevis LHD-B Tg (dynamométrique) nécessite une stérilisation à l'oxyde d'éthylène : instrument thermosensible.



Fig. 1



Fig. 2



Fig. 3

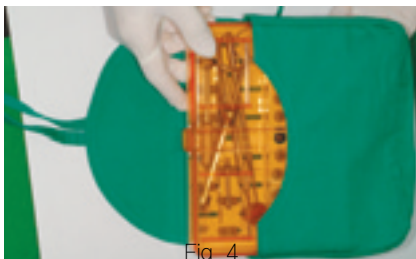


Fig. 4



Fig. 5



Fig. 6

6. Installation du microimplant dans le tournevis ou dans le mandrin pour contre angle

1. Couper l'enveloppe stérile renfermant le microimplant juste au niveau de la tête (Fig. 7).
2. Maintenir le microimplant par sa partie filetée à l'aide de l'enveloppe stérile et insérer l'embout utilisé dans le sachet stérile pour y placer la tête du microimplant (Fig. 8).
3. Retirer le microimplant de son sachet (Fig. 9).



Fig. 7



Fig. 8



Fig. 9

7. Symboles



Numéro de lot



Date d'expiration



A usage unique



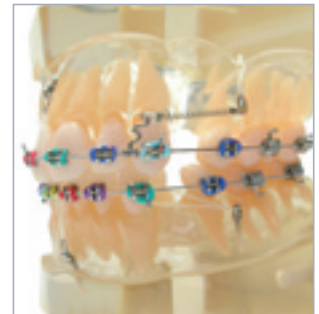
Condition d'utilisation

Modèle de présentation



Contient

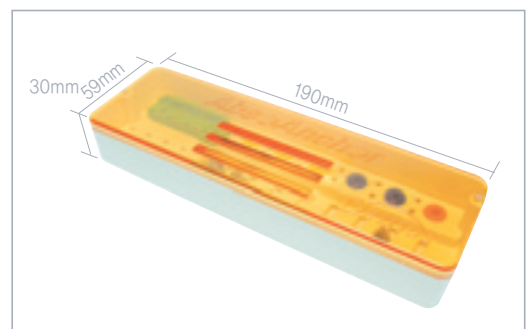
- Typodont 1 unité
- Brackets 1 jeu
- Micro-Implants
- Ressort NiTi
- Crochet variable
- Fil élastomérique
- Chaînette



Cassette de stérilisation



Mini Cassette



Ensemble mini cassette et cassette



Présence du système Absoanchor®

Taiwan

Shin Yean Trading Co
No 2, Alley 2, Lane 147, Sec. 1, Nan Chang RD,
Taipei, TAIWAN
Tel : +88 6 2 2391 8481 Fax : +88 6 2 2321 6986
shin.yean@msa.hinet.net

HongKong

Forever Bright Ltd.
Rm 1301 Manulife Provident Funds Place 345
Nathan Road Kowloon, HONG KONG
Tel : +852 2332 9913 Fax : +852 2332 8183
drslaw@netvigator.com

Singapore / Indonesia

Fondaco Pte Ltd.
199A, Jalan Besar, (2nd level), Singapore 208885
Tel : +65 6392 2806 Fax : +65 6392 1296
fondaco@pacific.net.sg

Thailand

Dentapex Co Ltd.
128/146 Payatai Plaza BD 13F, Payatai Road.
Rajitvee, Bangkok, 10400, Thailand
Tel : +66 2 216 1688 Fax : +66 2 612 9042
Dentapex@vachiramom.org

India

Dentos India Pvt Ltd.
301 lavlesh Court, Pandit Varde Road, Bandra west
Mumbai, INDIA 400 050.
Tel : +91 22 2640 1995 Fax : +91 22 2640 1997
jackie@aspri.org

Philippines

AHESCOR
5029 Filmore St., Palanan, Makati City, Manila, Philippine
Tel : +63 2 551 4679 Fax : +63 2 551 4747
ahescor@pacific.net.ph

Japan

Shofu Inc.
3-16-2 Shofu EST Bldg. 3rd fl. Yushima
Bunkyo-ku, Tokyo [113-0034], JAPAN
Tel : +81 3 3832 1824 Fax : +81 3 3832 7682
a-takahashi@shofu.co.jp

Swiss

FEANRO Ltd.
Gottfried Keller - Strasse 7, CH - 8001 Zurich,
Switzerland
Tel : +41 44 562 1862 Fax : +41 44 562 1861
info@feanro.com

Italy

L.G. ORTHODONTICS
Via francia, 16 - 18038, Sanremo (IM) - ITALY
Tel : +39 184 57 7154 Fax : +39 184 57 5548
lgorthodontics@libero.it

Norway

SAGA DENTAL SUPPLY A/S
Utsiktstvn.36 2208 Kongsvinger, Norway
Tel : +47 628 14898 Fax : +47 628 11735

Turkey

MEDIKO DENTAL
Tesvikiye Cad. No:133 Kat:4 D:5 80200 Nisantasi
ISTANBUL, TURKEY
Tel : +90 212 219 9755 Fax : +90 212 219 9760
beyza@medikodental.com

France

DENTAL FORCE
13 Rue du Colonel Raynal 93100 Montreuil,
FRANCE
Tel : +33 1 43 60 7708 Fax : +33 1 43 60 7905
ldecker@dentalforce.fr

Spain

IMPER-ORTHO
Dpto. Productos de Ortodoncia Avda. Santos
Patronos, 4 - Entlo 3º, 46600 ALZIRA (Valencia),
SPAIN
Tel : +34 96 240 4600 Fax : +34 96 240 4323
victorcamps@telefonica.net

Netherlands

Dental Depot Lomberg B.V
Vredenhofstraat 3-5, 3761 HA SOEST
THE NETHERLANDS
Tel : +31 3560 18578 Fax : +31 3560 25480
jeffreyvandebiezen@lomberg.nl

Poland

ORTO TRADING
ul. Husarii 11 B, 02-951 Warszawa,
POLAND
Tel : +48 22 651 8409 Fax : +48 22 842 5368
ortotrading@ortotrading.com.pl

UK

Optident Limited
International Development
Centre Valley Drive Ilkley,
West Yorkshire, LS29 8PB, UK
Tel : +44 1943 605050 Fax : +44 1943 604422
Dave.Marsh@optident.co.uk

Azerbaijan

Real Dent
str.Senyushkin 13/2, AZ 1025 Baku,
Azerbaijan Republic
Tel : +99 412 906845 Fax : +99 412 902389
igbaldent@azdata.net

Israel

ORMODENT ISRAEL
35 Jabotinski Street Tower 2
52511 Ramat Gan Israel
Tel : +972 3 61 33 118 Fax : +972 3 61 33 779

Belgium

ORMODENT BELGIUM AND LUXEMBOURG
106 rue Beckman
1180 Brussels Belgium
Tel : +32 2 332 20 92 Fax : +32 2 332 24 19
OrmodentBelgium@sybrondental.com
DAdams@sybrondental.com

Portugal

ORMODENT PORTUGAL
Travessa Escola Araugio, 35 R/C, 1150 Lisbonna
Tel : +351 21 315 6309 Fax : +351 21 315 6171
ormodentportugal@sybrondental.com

Australia

Archform Orthodontic Pty Ltd.
ABN 75 096 014 694 Suite 4/875 Glenhuntly Road
South Caulfield, VIC 3162, Australia
Tel : +61 3 9532 4266 Fax : +61 3 9532 4704
lab@archform.com.au

Brazil

Resp. Techico Funak
R. DR. JOAO LUIS TEIXEIRA NETO, 50 BLOCO 6 AP38
MORUMBI - 05705-180, SAO PAULO - SP BRAZIL
Tel : +55 11 4613 6350 Fax : +55 11 4613 6364
miquic@funak.com.br

Uruguay

Pro3Implant S.R.L
Colonia 2099 1st floor C.P 11200 Montevideo, Uruguay
Tel : +598 2 408 3003 Fax : +598 2 408 3699
pro3implant@netgate.com.uy

Canada

Laboratoire Bellomo & Lambert
2001 de la Méropole, bureau 711
Longueuil, (Québec), J4G 1S9, CANADA
Tel : +1 450 677 2885 Fax : +1 450 677 2886
info@labbellomo.ca

USA

Great Lakes Orthodontics
200 Cooper Ave. Tonawanda, N.Y 14150, USA
Tel : +1 800 8282 7626 Fax : +1 716 319 1245
rplezia@greatlakesortho.com

Russia

Forum Int., NORTA Co. Ltd
57, Bolshaya Morskay str., Saint-Petersburg, Russia,
190000
Tel : + 7 812 718 8081 Fax : +7 812 718 8127
zherekhov@mail.ru

Ukraine

ORTO-MEDINA
503, 39 Predslavinskaya str. 03150 KLEV, UKRAINE
Tel : +380 44 502 1503 Fax : +380 44 522 8729
rezai_hamid@yahoo.com

South Africa

MicroImplants Ortho. CC
20A Wessel Road, Rivonia, Johannesburg, South
Africa
Tel : +27 11 803 4175 Fax : +27 11 486 2491
cglesar@iafrica.com

Tunisia

SARL ZENIT
3 rue Kenitra Bureau E2-4è Etage 1000 Tunis -TUNISIA
Tel : +216 71 351 400 Fax : +216 71 352 016
zenit.tn@planet.tn

Morocco

ORMODENT MOROCCO
22 rue Tansfit - Apt 4 Agdal 10000 Rabat
- MOROCCO
Tel : +212 37 77 77 61 Fax : +212 37 68 03 10
ormodentmaroc@menara.ma

Egypt

Dr. Anna Brilli
Viale Citta d'Europa 22, int 14, 00144 Rome, Italy
Tel : +20 12 310 1977
annabrilli@vodafone.it

Lebanon

Star Science Lebanon S.A.L
Gema Center, 3rd Floor, Dbayeh, Beirut, Lebanon
Tel : +961 3 101211 Fax : +961 3 544613
pelh@hotmail.com



for a better smile!

Distribué par



13 rue du Colonel Raynal F-93100 MONTREUIL
Tel. +33 1 43 60 77 08 - Fax. +33 1 43 60 79 05
www.dentalforce.fr / info@dentalforce.fr

Fabriqué par

Dentos
Dentos Inc.

Office

Dong Bu B/D 2F #22, 251, 4 Ga,
Dongin-Dong, Jung-Gu, Daegu,
KOREA 700-424
Tel) +82-(0)53-424-5947
Fax) +82-(0)53-421-7607

Research Lab

Prof. Hee-Moon Kyung
Dept. of Orthodontics, Dental School,
Kyungpook National University, 188-1, 2Ga,
Samduk-Dong, Jung-Gu, Daegu, KOREA 700-412
hmkyung@knu.ac.kr
Tel) +82-(0)53-420-5947
Fax) +82-(0)53-421-7607

Factory

#106, Daegu
Venture Technopark, 711,
Hosan-Dong, Dalseo-Gu,
Daegu, KOREA 704-230
Tel) +82-(0)53-592-5908
Fax) +82-(0)53-592-5909